



FONTOS BIZTONSÁGI UTASÍTÁSOK

HASZNÁLAT ELŐTT KÉRJÜK, OLVASSA EL AZ ÖSSZES HASZNÁLATI UTASÍTÁST - KIZÁRÓLAG HÁZTARTÁSI HASZNÁLATRA

	Olvassa el és tekintse át a kezelési és használati utasításokat.
	Olyan veszély jelenlétét jelzi, amely személyi sérülést, halált vagy jelentős anyagi kárt okozhat, ha a szimbólummal ellátott figyelmeztetést figyelmen kívül hagyják.
	Kizárólag háztartási használatra.
	Jelzi az USB-C kábel csatlakoztatásának helyét a töltőegységhez.
Elektromos készülékek használatakor mindig be kell tartani az alapvető biztonsági óvintézkedéseket, beleértve a következőket:	

⚠FIGYELEM: A sérülés, tűz, áramütés vagy anyagi kár kockázatának csökkentése érdekében mindig be kell tartani az alapvető biztonsági óvintézkedéseket, beleértve az alábbi számozott figyelmeztetéseket és az azt követő utasításokat. Ne használja a készüléket a rendeltetésétől eltérő célra.

- 1 A készülék és tartozékai használata előtt olvassa el az összes használati utasítást.
- 2 Vegye figyelembe és kövesse az összes figyelmeztetést és utasítást. Ez a készülék olyan elektromos csatlakozásokat és mozgó alkatrészeket tartalmaz, amelyek potenciálisan veszélyt jelenthetnek a felhasználóra.
- 3 **MINDIG** óvatosan bánjon a motorlapát szerelvényével. A pengék élesek, óvatosan bánjon velük. **CSAK** a motor talpánál fogva fogja meg a Power Blade Assembly-t. Ha nem bánik óvatosan a pengeegységgel, az sérülésveszélyt okozhat.
- 4 A kicsomagolás és a készülékek beállítása során szánjon időt és legyen óvatos. Ez a készülék éles, laza pengéket tartalmaz, amelyek rossz kezelés esetén sérülést okozhatnak.
- 5 Vegye számba az összes tartalmat, hogy megbizonyosodjon arról, hogy a készülék megfelelő és biztonságos üzemeltetéséhez szükséges összes alkatrész megvan.
- 6 **NE** keverjen forró folyadékokat vagy szénsavas folyadékokat, mivel ez nyomásnövekedést okozhat, ami égési vagy egyéb sérülések kockázatát eredményezheti a felhasználó számára.
- 7 **NE** töltsen meg a keverőedényt a **MAX FILL** vonalon túl.
- 8 A pengék élesek. Óvatosan kezelje.
- 9 Használat előtt mosson el minden olyan alkatrészt, amely érintkezhet élelmiszerrel. Kövesse a jelen használati utasításban szereplő mosási utasításokat.
- 10 Az áramütés veszélye elleni védelem érdekében **NE** merítse a motor alapját semmilyen folyadékba.
- 11 **NE** tárolja a szabadban, és **NE** engedje, hogy a termék folyadékba kerüljön.

FONTOS BIZTONSÁGI UTASÍTÁSOK

HASZNÁLAT ELŐTT KÉRJÜK, OLVASSA EL AZ ÖSSZES HASZNÁLATI UTASÍTÁST - KIZÁRÓLAG HÁZTARTÁSI HASZNÁLATRA

- 12 NE** engedje, hogy a készüléket gyermekek kezeljék, vagy játékként használják. Szoros felügyelet szükséges, ha bármilyen készüléket gyermekek közelében használnak.
- 13** Ezt a készüléket **NEM** arra szánták, hogy csökkent fizikai, érzékszervi vagy szellemi képességekkel rendelkező, vagy tapasztalat és tudás hiányában lévő személyek használják, kivéve, ha a biztonságukért felelős személy felügyeli vagy oktatja őket a készülék használatára vonatkozóan.
- 14** Minden használat előtt ellenőrizze a Power Blade egységet, hogy nem sérült-e meg. Ha egy penge elgörbült vagy sérülés gyanúja merül fel, lépjen kapcsolatba a SharkNinja vállalattal a csere érdekében.
- 15 NE** próbálkozzon a pengék élezésével.
- 16 NE** engedje, hogy a készülék bármely része forró felületekkel érintkezzen, beleértve a kályhákat és más fűtőberendezéseket is.
- 17** A készüléket **MINDIG** száraz és vízszintes felületen használja.
- 18** Betöltés és működtetés közben tartsa távol a kezét, haját és ruházatát a tartályból.
- 19 CSAK** a termékhez mellékelte vagy a SharkNinja által ajánlott tartozékokat és kiegészítőket használja. A nem a SharkNinja által ajánlott vagy forgalmazott tartozékok használata tüzet, áramütést vagy sérülést okozhat.
- 20** A készülék működése és kezelése során kerülje a mozgó alkatrészekkel való érintkezést.
- 21 NE** működtesse a készüléket üres tartállyal.
- 22 NE** mikrohullámúzzon a készülékkel együtt szállított edényeket vagy tartozékokat.
- 23 NE** végezzen csiszolási műveleteket.
- 24** Működés előtt győződjön meg arról, hogy minden használati tárgyat eltávolítottak a tartályokból. Az edények eltávolításának elmulasztása az edény összetörését okozhatja, ami személyi sérülésekhez és anyagi károkhoz vezethet.
- 25 NE** próbálja meg megkerülni a reteszelő mechanizmust. Ügyeljen arra, hogy az edény és a szifonfedél megfelelően fel legyen szerelve a működés előtt.
- 26 NE** tegye ki a tartályokat és tartozékait szélsőséges hőmérséklet-változásoknak. Károsodást szenvedhetnek.
- 27 SOHA** ne hagyja a készüléket felügyelet nélkül használat közben.
- 28** Ha úgy találja, hogy a keveretlen összetevők a csésze oldalára tapadnak, kapcsolja ki a készüléket a bekapcsológomb segítségével, és egy kaparóval távolítsa el az összetevőket.
- 29 NE** próbálja meg eltávolítani az edényt és a fedelet a motoralapról, amíg a pengeegység még forog. A fedél és/vagy az edény eltávolítása előtt hagyja, hogy a készülék teljesen megálljon.
- 30 NE** tárolja az összetevőket hosszabb ideig a turmixolás előtt vagy után. Egyes élelmiszerek aktív összetevőket tartalmazhatnak, vagy olyan gázokat szabadíthatnak fel, amelyek kitérülnek, ha lezárt tartályban maradnak, ami túlzott nyomásgyarapodáshoz vezethet, ami sérülésveszélyt jelenthet.

-
- 31** Ha a készülék túlmelegszik, egy hőkapcsoló aktiválódik, és ideiglenesen kikapcsolja a motort. A visszaállításhoz kapcsolja ki a Ninja Blast™ hordozható turmixgépet a bekapcsológomb segítségével, és hagyja 15 percig hűlni, mielőtt újra használná.
- 32 NE** dolgozza fel a száraz hozzávalókat anélkül, hogy folyadékot adna a keverőedénybe.
A készüléket nem száraz keverésre tervezték.
- 33 KIZÁRÓLAG** a szifonfedéllel működjön.
- 34 NE** hűtse vagy fagyassza le a turmixgépet.
- 35** Kapcsolja ki a készüléket, és válassza le a tápellátásról, mielőtt kicserélné a tartozékokat vagy megközelítené a használat közben mozgó alkatrészeket..
- 36** Az esetleges sérülések elkerülése érdekében ne használja helytelenül a készüléket.

AKKUMULÁTOR HASZNÁLAT

- 1** A Ninja Blast hordozható turmixgép áramforrása az akkumulátor. Gondosan olvassa el és kövesse a töltési utasításokat.
- 2 NE** égesse el ezt a készüléket még akkor sem, ha súlyosan megsérült. A lítium-ion akkumulátorok tűz esetén felrobbanhatnak. A lítium-ion akkumulátorral működő termékeket mindig megfelelően hasznosítja újra.
- 3** Mivel nincs tápkábel, a véletlen pengeaktiválást úgy akadályozza meg, hogy a turmixgépet kikapcsolja, amikor nem használja, vagy amikor a kifolyófedélből iszik.
- 4** Tartsa távol az akkumulátort minden fémtárgytól, például gemkapcsoktól, érméktől, kulcsoktól, szögektől vagy csavaroktól. Az akkumulátor pólusainak rövidre zárása növeli a tűz vagy az égési sérülések kockázatát.
- 5** Rendellenes körülmények között folyadék ürülhet ki az akkumulátorból. Kerülje az érintkezést ezzel a folyadékkal, mivel irritációt vagy égési sérüléseket okozhat. Ha érintkezés történik, öblítse le vízzel. Ha a folyadék szembe kerül, forduljon orvoshoz.
- 6** Ez a készülék olyan elemeket tartalmaz, amelyeket csak szakképzett személyek cserélhetnek ki.
- 7** Ez a készülék nem cserélhető akkumulátorokat tartalmaz.

MENTSE EL EZEKET AZ UTASÍTÁSOKAT

ALKATRÉSZEK

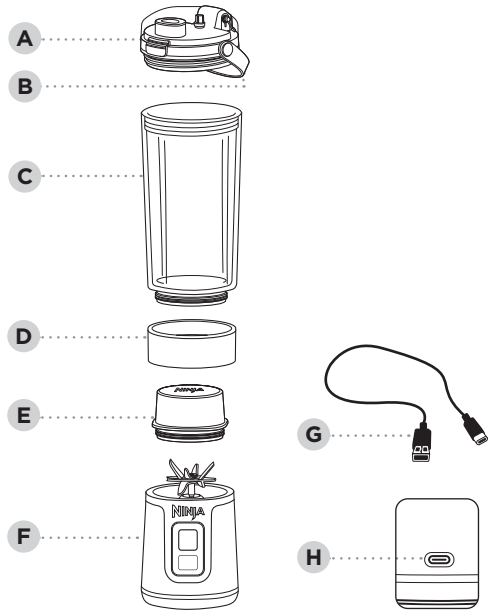
- A Fedél
- B Hordozható fogantyú
- C Keverőedény*
- D Edényfedél*
- E Pengeburkolat*
- F Motorbázis elektromos penge szerelvénnyel
- G USB-C töltőszinőr
- H Töltőport

*Keverőedény méretek és mennyiség, valamint tartozékok modellenként eltérőek.

TÖLTÉS:

A teljes akkumulátor töltéséhez legalább 2 órán át töltsd a készüléket. A LED-ek ZÖLD színnel világítanak, ha teljesen feltöltött.

A töltőport a motoralap hátulján található. Használja a mellékelt USB-C töltőkábelt egy 5V-os 3A tápegységgel.



Motor bázis hátul

AZ ELSŐ HASZNÁLAT ELŐTT

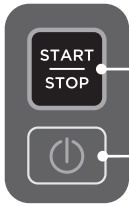
FONTOS: A folytatás előtt olvassa el a jelen használati útmutató elején található összes figyelmeztetést.

NOTES:

- Kezelje a motorlapát szerelvényt a motoralap körül megragadva.
- Minden tartozék BPA-mentes. Minden tartozék, kivéve a motorbázist, felső fogas mosogatógépben mosható biztonságosan. **NE** használjon nehéz mosogatási ciklust. A mosogatógépbe helyezés előtt győződjön meg róla, hogy a fedelet és az edényt eltávolította a motoralapról. Legyen óvatos a motorbázis kezelésénél.

- 1** Távolítsa el minden csomagolóanyagot a készülékről. Legyen óvatos a pengeegység kicsomagolásakor, mivel a pengék élesek.
- 2** Az edényt, a fedelet és a pengeegységet meleg, szappanos vízben, fogantyúval ellátott mosogatóeszközzel mossa el, hogy elkerülje a pengékkel való közvetlen érintkezést. Tisztításakor **NE** merítse a motor alapját vízbe. Legyen óvatos a pengeegység kezelésénél, mivel a pengék élesek.
- 3** Alaposan öblítse ki és szárítsa meg levegőn az összes alkatrészt.

A KEZELŐPANEL HASZNÁLATA



PROGRAMOK:

START/STOP GOMB

Nyomja meg egyszer a Start/Stop gombot a 30 másodperces keverési ciklus aktiválásához.

BEKAPCSOLÓGOMB

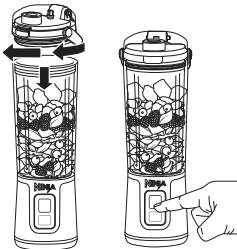
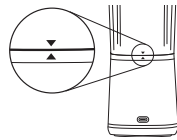
Nyomja meg a bekapcsológombot a készülék be- és kikapcsolásához.

HIBASZÁMOK	LED Megjelenések	Megoldások
Az edény és a bázis nincs összehangolva	Villogó FEHÉR	Győződjön meg arról, hogy az edény és a motoralap egymáshoz igazodik a motoralap és az edény hátoldalán található nyílak segítségével.
A pengék blokkolva vannak	Villogó narancssárga	Mozgassa ki a beszorult összetevőket és indítsa újra a keverőprogramot.
Töltést igényel	Egyszínű VÖRÖS	Töltse fel.
Rendellenes töltő	Villogó VÖRÖS és KÉK	Hibás töltő, húzza ki és keressen megfelelő 5V 3A töltőt.
Készülék lehűlési ideje	Az óramutató járásával megegyezően mozgó narancssárga LED-ek	Hagyja az egységet szobahőmérsékleten 15 percig, mielőtt újra használná.
Töltés közben	Villogó FEHÉR és VÖRÖS	Hívja az ügyfélszolgálatot.
Keverés közben	Villogó VÖRÖS a bal alsó sarokban és jobbra fent	Hívja az ügyfélszolgálatot.

A KEVERŐEDÉNY HASZNÁLATA

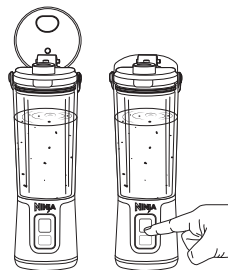
FONTOS: A folytatás előtt olvassa el a jelen használati útmutató elején található összes figyelmeztetést.

- 1 Győződjön meg arról, hogy a motoralap teljesen feltöltődött, és az edény megfelelően van felszerelve az edény és a motoralap hátulján található motoralap nyíljának összehangolásával.



- 2 Kapcsolja be a készüléket az ON gomb megnyomásával, amíg a Start/Stop gomb fényei világítanak.
- 3 Adja hozzá az összetevőket, először a folyadékokat, majd a szilárd összetevőket. Ha jeget is használ, mindig utoljára adjuk hozzá. NE töltsse az összetevőket a **MAX FILL** vonalnál tovább. Rögzítse a fedelet az edényre, az óramutató járásával megegyező irányban elforgatva.
- 4 A **Start/Stop** gomb megnyomásával indítson 30 másodperces keverési ciklust.

- 5 Nyissa ki a kortyolófedelelet a kortyoláshoz, vagy vegye le a fedelet, hogy a turmixfolyadékot egy másik tartályba öntse. Ne vegye le az edényt a motor talpzatáról, ha az meg van töltve. Ürítse ki az edényt, mielőtt leveszi a motoralapról.
- 6 A keverés után kapcsolja ki a készüléket a ⏻ gomb megnyomásával. A motoralapot ki kell kapcsolni, ha a kortyolófedélből iszik, és ha a turmixgépet már nem használja.
- 7 A tisztítási és tárolási utasításokat lásd az Ápolás és karbantartás fejezetben.



AZ EDÉNYFEDÉL ÉS A LAPÁTFEDÉL FELSZERELÉSE

Miután a turmixolás befejeződött, győződjön meg róla, hogy a fedél jól záródik, és fordítsa a turmixgépet fejjel lefelé. Csavarja el az óramutató járásával ellentétes irányban, hogy eltávolítsa a motoralapot az edényből. Helyezze a lapos fedelet az edény aljára és fordítsa el az óramutató járásával megegyező irányba.

Szerelje fel a kések fedelét a motoralapra, hogy az óramutató járásával ellentétes irányban elforgatva eltakarja a szabadon lévő késeket.

TISZTÍTÁS

A pengék akkor is működnek, ha a fedelet leveszik. Mindig kapcsolja ki a készüléket, ha a fedél nélkül tisztít, vagy ha a motoros pengék szerelvénye szabadon van.

Mosás kézzel

Mossa ki az edényt, a fedelet és a motoros pengék szerelvényét meleg, szappanos vízzel. Használjon mosogatóeszközt vagy ruhát a motoralapon lévő motoros pengék szerelvényének tisztításához. Legyen óvatos a motoralapon lévő motoros pengeegység kezelésénél, mivel a pengék élesek. Törölje át a motoralapot tiszta, nedves ruhával. **NE** merítse a motoralapot vízbe. Alaposan öblítse ki és szárítsa meg levegőn az összes megfelelő alkatrészt.

Motoralap

Az USB-C port és a motoralap vízálló, ami azt jelenti, hogy a motoralapot leöblítheti a mosogatóban; **NE** tegye azonban a motoralapot a mosogatógépbbe, vagy ne merítse vízbe. Tisztítás előtt győződjön meg róla, hogy az USB-C töltő nincs behelyezve.

MÉLYEBB TISZTÍTÁS

Mosogatógép

Az edény, a kortyolófedél, az edényfedél és a pengefedél mosogatógépben mosható. **NE** használjon nehéz mosogatási ciklust. A mosogatógépbe helyezés előtt győződjön meg róla, hogy az edényt és a kortyolófedelelet eltávolította a motoralapról.

TÁROLÁS

Tárolja a készüléket függőlegesen, teljesen összeszerelt fedéllel, edénnyel és motoralappal.

NE tároljon hosszabb ideig kevert vagy nem kevert összetevőket az edényben a motoros pengeegységgel együtt.

NE halmozzon tárgyakat az edény tetejére. A megmaradt tartozékokat a készülék mellett vagy egy olyan szekrényben tárolja, ahol nem sérülnek meg és nem jelentenek veszélyt.

Ha készülékének szervizelésre van szüksége, hívja az ügyfélszolgálatot a 0800 862 0453-as telefonszámon. Annak érdekében, hogy jobban tudjunk Önnek segíteni, kérjük, regisztrálja termékét online a registry.ninjinja.eu oldalon, és tartsa kéznél a terméket, amikor telefonál.

HIBAEELHÁRÍTÁSI ÚTMUTATÓ

⚠️WARNING: Az áramütés és a nem szándékos működés veszélyének csökkentése érdekében a hibaelhárítás előtt húzza ki a készüléket a hálózatról.

A hibaelhárítás során győződjön meg arról, hogy a készülék nem töltődik. Győződjön meg arról, hogy a készülék teljesen feltöltött és az edény megfelelően van beállítva.

A vezérlőpanel nem kapcsol ki.

- Nyomja meg és tartsa lenyomva a  gombot a vezeték nélküli turmixgép be- és kikapcsolásához.

Nem keveredik jól; az összetevők összetapadnak.

- Ha a hozzávalók rendszeresen leragadnak, egy kis folyadék hozzáadása általában segít. A turmixgépet turmixolás közben fel is rázhatja, vagy felfordíthatja a turmixgépet, elindíthat egy turmixciklust, majd felfelé fordíthatja, hogy a hozzávalókat turmixolás közben megmozgassa.
- Az edény megtöltésekor kezdje folyadékkal vagy joghurttal, majd friss gyümölcsökkel vagy zöldségekkel, ezt követi a leveles zöldségek vagy fűszernövények. Adja hozzá a magokat, porokat vagy dióvajakat, majd jéggel vagy fagyasztott hozzávalókkal fejezze be.

A kortyolófedelelet nehéz felszerelni az edényre.

- Állítsa az összeszerelt motoralapot és edényt egy vízszintes felületre. Óvatosan helyezze a kifolyófedelelet az edény tetejére, és igazítsa a meneteket úgy, hogy a kifolyófedél laposan üljön. Forgassa el az óramutató járásával megegyező irányban, amíg szorosan zár.

Az edényt nehéz felszerelni a motoralapra.

- Állítsa a motoralapot egy vízszintes felületre. Óvatosan helyezze az edényt a motoralap tetejére, és igazítsa a meneteket úgy, hogy az edény laposan üljön. Forgassa el az óramutató járásával megegyező irányban, amíg a tömitettséget el nem éri. A kezelőegységen lévő LED-eknek kék színben kell villogniuk, ha az edény megfelelően van beállítva.



MAGYAR

Az illusztrációk eltérhetnek a tényleges terméktől. Folyamatosan törekszünk termékeink fejlesztésére, ezért az itt szereplő specifikációk előzetes értesítés nélkül változhatnak.

A NINJA a SharkNinja Operating LLC bejegyzett védjegye az Egyesült Királyságban. A NINJA BLAST a SharkNinja Operating LLC folyamatban lévő védjegyjelentése az Egyesült Királyságban. A BLASTBLADE a SharkNinja LLC be nem jegyzett védjegye az Egyesült Királyságban.

© 2023 SharkNinja Operating LLC. KÍNÁBAN NYOMTATVA