

FONTOS BIZTONSÁGI UTASÍTÁSOK

Elektromos készülékek használatakor, különösen, ha gyermekek is jelen vannak, mindig be kell tartani az alapvető biztonsági óvintézkedéseket, beleértve a következőket:

KIZÁRÓLAG HÁZTARTÁSI HASZNÁLATRA

HASZNÁLAT ELŐTT OLVASSA EL AZ ÖSSZES UTASÍTÁST - MENTSE EL EZEKET AZ UTASÍTÁSOKAT

Ne használja ezt a készüléket fürdőkádak, zuhanyzók, mosdókagylók vagy más vizet tartalmazó edények közelében.

▲ FIGYELMEZTETÉS—Az áramütés okozta halálozás kockázatának csökkentése érdekében:

1. Használat után mindig azonnal húzza ki a készüléket a hálózathoz.
2. Ne használja fürdés közben.
3. Ne helyezze vagy tárolja a készüléket olyan helyen, ahol beleeshet vagy behúzóhatják a kádba vagy a mosogatóba.
4. Ne tegye vagy dobja vízbe vagy más folyadékba.
5. Ha a készülék vízbe esik, a készülék eltávolítása előtt azonnal húzza ki a konnektorból. Ne nyúljon a vízbe.

▲ FIGYELMEZTETÉS—Az égési sérülések, áramütés, tűz vagy személyi sérülés kockázatának csökkentése érdekében:

6. A készüléket soha nem szabad felügyelet nélkül hagyni, ha be van dugva. Ha a készüléket fürdőszobában használják, használat után húzza ki a konnektorból, mivel a víz községe még kikapcsolt állapotban is veszélyt jelent.
7. Ha a tápkábel megsérül, a veszély elkerülése érdekében a gyártónak, szervizének vagy hasonlóan képzett személynek kell kicserélnie.
8. Ezt a készüléket nem olyan személyek (beleértve a gyerekeket is) használatára tervezték, akik csökkent fizikai, érzékszervi vagy mentális képességekkel rendelkeznek, vagy nincs tapasztalatuk és tudásuk, kivéve, ha a biztonságukért felelős személy felügyelete alatt vagy utasításai alapján használják a készüléket.
9. Ügyeljen arra, hogy gyerekek ne játszanak a

készülékkel.

10. A készüléket csak a jelen használati útmutatóban leírt rendeltetésszerű használatra használja.
11. A termék biztonságos használatához kizárólag eredeti Shark tartozékok használata engedélyezett.
12. Soha ne működtesse a készüléket, ha sérült a vezeték vagy a dugó, vagy ha nem működik megfelelően, vagy ha leejtették, megsérült vagy vízbe dobták. Forduljon a Shark ügyfélszolgálatához vizsgálat és javítás céljából.
13. Tartsa a kábelt távol a fűtött felületektől.
14. Ne tekerje a kábelt a készülék köré.
15. Soha ne zárja el a készülék légnyílásait, és ne helyezze a készüléket puha felületre, például ágyra vagy kanapéra, ahol a légnyílások elzáródhatnak. Tartsa a légnyílásokat szőszöktől, hajszalaktól és hasonlóktól mentesen.
16. Soha ne használja alvó személyen.
17. Ne ejtsen és ne helyezzen semmilyen tárgyat az eszköz nyílásaiba.
18. Ne használja kültéren, és ne működtesse olyan helyen, ahol aeroszolos (permetező) termékeket használnak, vagy ahol oxigént adagolnak be.
19. Ne használja hosszabbítóval ezt a készüléket.
20. Ne irányítsa a forró levegőt a szem vagy más hőérzékeny terület felé.
21. Használat közben a tartozékok felforrósodhatnak. Hagyja őket lehűlni, mielőtt megérinti.
22. Működés közben ne tegye a készüléket semmilyen felületre.
23. A készülék használata közben tartsa távol a haját a légbelőmlőnyílásoktól.
24. Ne működtesse feszültségátalakítóval.

25. Ne használja ezt a készüléket hajhosszabbításon vagy parókán, hacsak a hajhosszabbítás vagy paróka gyártója nem ajánlja.

26. Ha hajformázó terméket használ a készülékkel együtt, kérjük, használat előtt olvassa el és tartsa be a hajformázó termék biztonsági figyelmeztetéseit és utasításait.

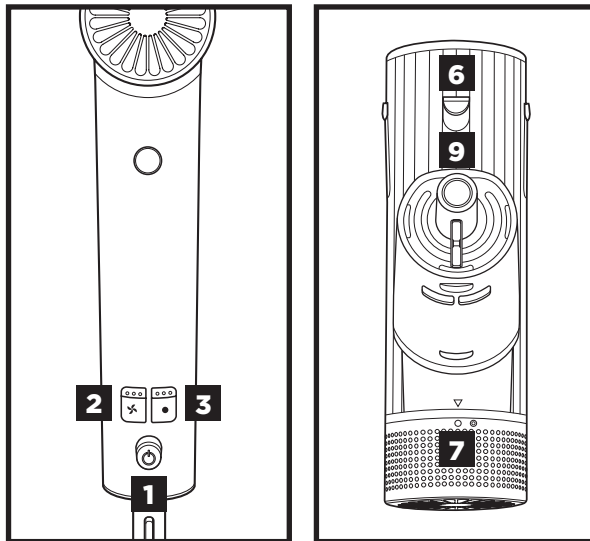
MŰSZAKI ADATOK:

Feszültség: 220-240V, 50-60Hz

Teljesítmény: 1700W

HASZNÁLATI UTASÍTÁS

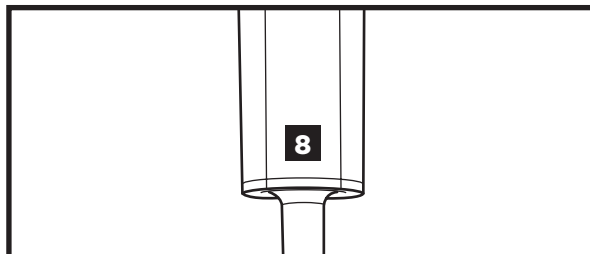
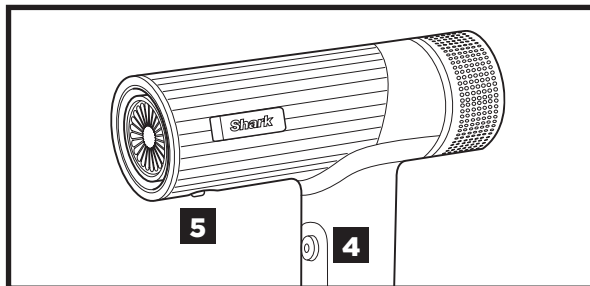
1. A szárító be- és kikapcsolásához csúsztassa el a bekapcsológombot.
2. Nyomja meg a levegőerősség gombot az alacsony, közepes vagy magas légáramlás kiválasztásához.
3. Nyomja meg a hőmérséklet gombot, hogy kiválassza a nem melegít, vagy az alacsony, közepes, illetve magas hőmérsékletet.
4. Nyomja meg és tartsa lenyomva a Cool Shot gombot, hogy egy hűvös légsugárral beállítsa a stílusát.
5. A modellhez mellékelt tartozékok csatlakoztatásához nyomja be azokat a fúvóka kivezetésébe. Akkor tudja, hogy megfelelően csatlakoztatva van, ha a helyére kattann.
6. A tartozék eltávolításához csúsztassa le a zárat, és a Styling Guide-ban meghatározott érintkezési pontoknál megfogva emelje le a tartozékot a fúvókáról.
7. A szűrőfedél eltávolításához csavarja le a készülék hátuljáról. A szűrőfedél felhelyezéséhez csavarja vissza a készülék hátuljára az óramutató járásával megegyező irányba.
8. Értékelő címke helye.



További kezelési utasításokat a Styling Guide-ban talál.

Storage, Cord Safety, and Maintenance/Cleaning:

- Ügyeljen arra, hogy a zsinór használat közben ne legyen megcsomózva, megcsavarodva vagy a közeli tárgyak köré tekeredve.
- A készüléket száraz helyen, víztől és más hőforrástól távol tárolja. A sörték sérülésének megelőzése érdekében a kefekiegészítőket úgy tárolja, hogy a sörték ne érjenek semmilyen felülethez.
- Havonta tisztítsa meg a készülék hátulján lévő szűrőt. A szűrő tisztításához először csavarja le a szűrőfedelelet az óramutató járásával ellentétes irányban a készülék hátuljáról, majd egy új fogkefével kefélje le a szűrőn lévő port és törmeléket. Ha a szűrő tiszta, csavarja vissza a szűrőfedelelet a készülék hátuljára.
- A teljesítmény fenntartása érdekében minden használat után távolítsa el a kefe tartozékain lévő szőrszálakat.



HIBAELHÁRÍTÁS ÉS HIBAKÓDOK

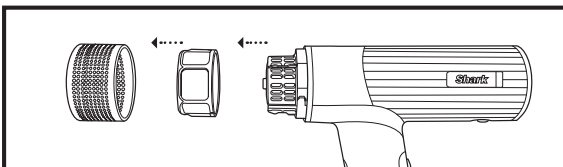
KARBANTARTÁS/TISZTÍTÁS

A légerősség csökkenése.

A légáramlás vagy a légteljesítmény megváltozása, a légáramlás elzáródása és/vagy a készülék hátulján lévő bemeneti nyíláson látható lerakódások jelezhetik, hogy a készüléket tisztítani kell. A teljesítmény fenntartása érdekében havonta tisztítsa meg a készülék hátulján lévő szűrőt egy új fogkefével.

A szűrő eltávolítása

1. Kapcsolja ki a készüléket, és húzza ki a konnektorból. Forgassa el a készülék hátulján lévő szűrőfedelelet az óramutató járásával ellentétes irányba, majd húzza le. Ezután forgassa el a szűrőt az óramutató járásával ellentétes irányba, majd húzza le.



A szűrő tisztítása

1. Áztassa a szűrőt legalább 30 percig meleg, szappanos vízben.
2. Törölje át a készülék hátulját egy száraz mikroszálal kendővel vagy egy új fogkefével, hogy eltávolítsa a törmeléket.
3. 30 perc elteltével vegye ki a szűrőt a vízből, és alaposan öblítse le a csap alatt.
4. Törölje át a szűrőt egy mikroszálal ruhával. Hagyja a legalább 24 órán át teljesen megszáradni a levegőn, mielőtt visszazserelne.

5. A szűrő visszazsereléséhez helyezze vissza a szűrőt, és forgassa el az óramutató járásával megegyező irányba. Ezután igazítsa rá a szűrőfedelelet, és forgassa el az óramutató járásával megegyező irányban, amíg biztonságosan illeszkedik.

TÚLMELEGEDÉS

A hajszerítő túlmelegszik vagy kikapcsol.

Ez a készülék hőmérséklet-védő termosztáttal van felszerelve. Ha a hajszerítő valamilyen okból túlmelegszik, a termosztát automatikusan kikapcsolja a készüléket. A kikapcsolás megismétlődésének megelőzése érdekében húzza ki a hajszerítőt a hálózatból, és tegye félre hűlni, vagy nyomja meg a Cool Shot gombot használat közben. Túlmelegedés következhet be, ha a készüléket hosszú ideig bekapcsolva tartják. A túlmelegedés dugulást vagy porfelhalmozódást is jelezhet. A túlmelegedés megelőzése érdekében havonta tisztítsa meg a készülék hátulján lévő szűrőt egy új fogkefével. Ügyeljen arra, hogy a készülék működtetésekor ne takarja le a szűrőt a kezével, mert ez szintén túlmelegedést okozhat. Ha a túlmelegedés továbbra is fennáll, lépjen kapcsolatba az ügyfélszolgálatl a következő telefonszámon: **0800 862 0453. (angol nyelven)**

Túlmelegedés hibakód



Ha más hibakódot tapasztal, lépjen kapcsolatba az ügyfélszolgálatl a következő telefonszámon: **0800 862 0453.**
(angol nyelven)

A SHARK a SharkNinja Operating LLC bejegyzett védjegye az Európai Unióban.

SharkNinja Europe Limited,
3150 Century Way,
Thorpe Park, Leeds,
LS15 8ZB, UK

Telephone: +44 (0)800 862 0453
www.sharkclean.eu

SharkNinja Germany GmbH,
Rotfeder-Ring 9,
3rd Floor,
60327 Frankfurt am Main,
Germany

